

2025
후 기 1 차
신 입 생
모 집 요 강

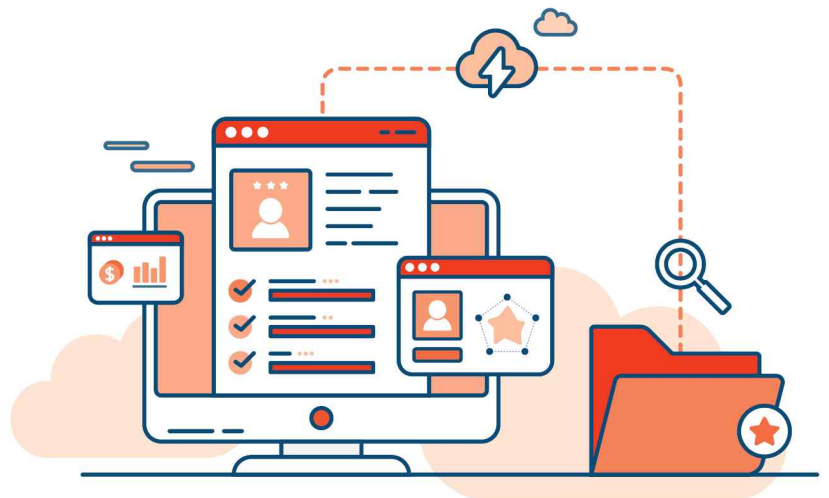


미래를
세계를
혁신하고
선도하는



CONTENTS

1. 일반전형	05
2. 일반전형(전문석사과정)	18
3. 문의처	27



용어 정의

UST는 30개의 정부출연연구원을 스쿨로 활용하여 학위과정을 운영하는 학교입니다. UST 학생은 정부출연연구원인 'UST 스쿨'에서 박사급 연구원(지도교수)과 함께 학업과 연구를 병행하며 학위를 취득하게 됩니다. 학교의 구조적 특성상 용어가 혼동될 수 있어 아래와 같이 용어를 정리하여 안내하오니 참고하시기 바랍니다.

용어	내용
스쿨	전국에 위치한 과학기술분야 30개 정부출연연구원
대표교수	스쿨을 대표하여 스쿨의 학사운영을 총괄, 관리, 조정하는 교수로서 스쿨별 1명
전공책임교수	대표교수와 협의하여 전공의 학사운영을 담당하는 교수로서 전공별 1명
학사담당자	스쿨 학사 행정을 담당하는 자
전공조교	전공 학사 행정을 보조하는 자
통합과정	석사학위논문 제출과 박사과정 입학전형을 거치지 아니하고 박사학위를 취득할 수 있는 과정이며, 석·박사 통합과정 탈락자 또는 중도 포기자가 석사학위 취득요건을 충족한 경우, 석사 학위를 수여할 수 있음.
플래그십 전공	2개 이상의 스쿨이 협력하여 운영하는 전공

납입금 안내 (2024학년도 2학기 기준)

1. 입학금 : 18만원 (입학 시 1회 납부)
2. 등록금 : 250만원 (학기당 납부)
3. 수료등록금 : 25만원 (수료 후 등록 시 학기당 납부)

입학설명회 안내

1. 일정

분야	일자	시간	장소
IT, 건설, 기계, 물리, 원자력, 융합생산, 항공, 해양	03.29.(토)	14시~17시	서울 (고우넷트레이닝센터)
신소재, 에너지, 화학	04.03.(목)	19시~22시	서울 (스페이스쉐어 강남역센터)
바이오헬스, 생명	04.05.(토)	14시~17시	서울 (스페이스쉐어 강남역센터)
전체 전공	04.12.(토)	14시~17시	대전 (UST 사이언스홀)
전체 전공	04.15.(화)	19시~22시	온라인

2. 신청방법

- 우측 QR 코드를 스캔하여 신청 페이지 접속

3. 참고사항

- 사전 참석신청 완료 후 참석한 전원에게 약 1만원 상당의 기프티콘 증정
- 참석자 전원에게 소정의 기념품 증정
- 설명회 종료 후, 교원과의 개별 질의응답 및 상담을 위한 시간 배분 예정
- 심도 있는 상담을 위하여 이력서 등 자료 지참 권장



4. 문의 : UST 입학팀(042-865-2421 / inhwa@ust.ac.kr)

유의사항

1. 지원 시 유의사항

- 일반전형, 특별전형 등 전형 중복지원 불가 (중복지원 시 모든 입학지원 취소 처리)
- 전화번호, 이메일 주소 등의 입력 실수로 발생하는 불이익은 지원자 본인에게 책임이 있음.
 - 원서접수기한 후 연락처 변경 시, 입학팀으로 변경된 연락처 안내 필수 (전화 또는 이메일)
- 지원자의 가족이 스쿨을 포함한 UST 교원(또는 직원)으로 재직하고 있는 사실을 기재하지 않아 발생하는 불이익은 지원자 본인에게 책임이 있음.
 - 가족범위 : 본인의 배우자, 본인 및 배우자의 부모, 형제, 자녀를 비롯한 4촌 이내의 친인척
- 입학전형시스템은 접속 후 1시간 동안 작업이 없는 경우 자동으로 로그아웃 된다는 점에 유의
- 원서접수기한 임박 시 서버 과부하로 인한 오류가 발생할 수 있으므로, 여유 있게 원서접수를 완료할 것을 권장함.
- 원서접수기한 전이라도 지원 완료 시, 선택한 전형, 학위과정, 스쿨, (세부)전공은 변경 불가
 - 변경 필요 시, 입학팀으로 연락 요망 (전화 또는 이메일)
- 장애에 따라 입학 전형 중 지원이 필요한 경우, 입학팀으로 사전 연락 요망 (전화 또는 이메일)
- 입학전형일정 중 시간이 표기된 경우, 이는 정각을 의미함. (17시까지 : 17시 00분 00초)

2. 제출서류 관련 유의사항

- 모든 입학지원 서류는 국문 또는 영문 서류 제출을 원칙으로 하며, 국문 또는 영문 서류가 아닌 경우 번역 공증(또는 대사관 공증)을 받은 서류를 같이 제출해야 함.
- 기재 착오, 제출서류 미비 등으로 인한 불이익은 지원자 본인에게 책임이 있음.
- 제출서류의 허위기재, 대필, 표절, 위·변조, 전공심층면접 대리 응시, 기타 부정한 행위와 관련된 사실이 확인될 경우 합격 또는 입학허가를 취소하며, 향후 5년간 입학 지원이 불가함.

3. 심사단계별 유의사항

- 제출서류가 미비하거나 사실 관계 확인이 불가능한 경우, 서류심사에서 불합격 처리될 수 있음.
- 전공심층면접 시 결시자, 대리응시자, 부정행위자는 불합격 처리되며, 대리응시 등의 부정행위 사실이 확인될 경우 향후 5년간 입학 지원이 불가함.
- 전공심층면접 참석 시 본인 신분증(주민등록증, 여권, 운전면허증)과 수험표 필수 지참
 - 수험표 : 서류심사 합격자 발표일시 이후 입학전형시스템에서 확인
- 입학전형 관련 평가내용, 성적 등은 공개하지 않음.

4. 기타 유의사항

- UST 재학 중 또는 졸업한 이후라도 부정한 방법으로 입학한 사실이 확인되거나, 입학 전 학력 인정이 불가능한 경우에는 입학허가를 취소하며 입학 이후 UST에서 취득한 학위 또한 취소할 수 있음.
- 본 모집요강에 명시되어 있지 않은 사항은 UST 대학원위원회 결정에 따름.
- 지원자 수가 모집인원에 미달된 경우라도 지원자의 수학능력이 부족하다고 판단되는 경우, 학생 선발을 하지 않을 수 있음.
- 전일제 재학원칙 (전문석사과정의 경우 해당 없음.)
- 최종 합격자는 스쿨과의 근로계약을 필수로 체결해야 하며, 근로계약 체결 불가 시 입학허가를 취소할 수 있음. (전문석사과정의 경우 해당 없음.)
- 지원자는 온·오프라인 강의 수강이 가능하여야 하며, 학위과정 진학 관련 재직처와의 협의는 지원자 본인의 책임임.(전문석사과정 지원자에 한함.)

1. 일반전형

1. 지원자격		06
2. 선발일정		07
3. 모집전공	모집현황	08
	내게 맞는 전공 찾는 방법	11
4. 입학지원	지원방법	12
	제출서류	13
	제출서류 보완	14
	공인인증 영어성적 관련 안내	14
5. 심사단계별 주요사항	서류심사	15
	전공심층면접	15
6. 입학등록	입학등록	16
	근로계약	17
	신입생 예비교육	17

1. 지원자격

박사과정

아래의 4가지 조건을 모두 충족하는 자

1) 석사학위 소지자

- 석사학위 소지자란?
 - 석사학위 소지자 또는
 - 2025년 8월까지 석사학위 취득 예정인 자 또는
 - 법령에 의하여 석사학위 이상의 자격이 있다고 인정되는 자

2) 대한민국 국적 소지자 또는 대한민국 국적을 포함한 이중 국적 소지자

- 본인이 국적 기준으로 외국인인 경우,
 - 특별전형의 외국인 전형 지원자격에 해당하지 않는 경우 지원 가능
 - 하단의 특별전형 지원자격 참조

3) 특별전형 중 외국인, 재외국민, 위탁생, 북한이탈주민 전형 지원자격에 해당하지 않는 자

※ 하단의 특별전형 지원자격 참조

4) UST 입학 지원 영어성적 기준을 충족하는 자 (영어성적 기준 : 14페이지 참조)

통합과정 및 석사과정

아래의 4가지 조건을 모두 충족하는 자

1) 학사학위 소지자

- 학사학위 소지자란?
 - 학사학위 소지자 또는
 - 2025년 8월까지 학사학위 취득 예정인 자 또는
 - 법령에 의하여 학사학위 이상의 자격이 있다고 인정되는 자

2) 대한민국 국적 소지자 또는 대한민국 국적을 포함한 이중 국적 소지자

- 본인이 국적 기준으로 외국인인 경우,
 - 특별전형의 외국인 전형 지원자격에 해당하지 않는 경우 지원 가능
 - 하단의 특별전형 지원자격 참조

3) 특별전형 중 외국인, 재외국민, 위탁생, 북한이탈주민 전형 지원자격에 해당하지 않는 자

※ 하단의 특별전형 지원자격 참조

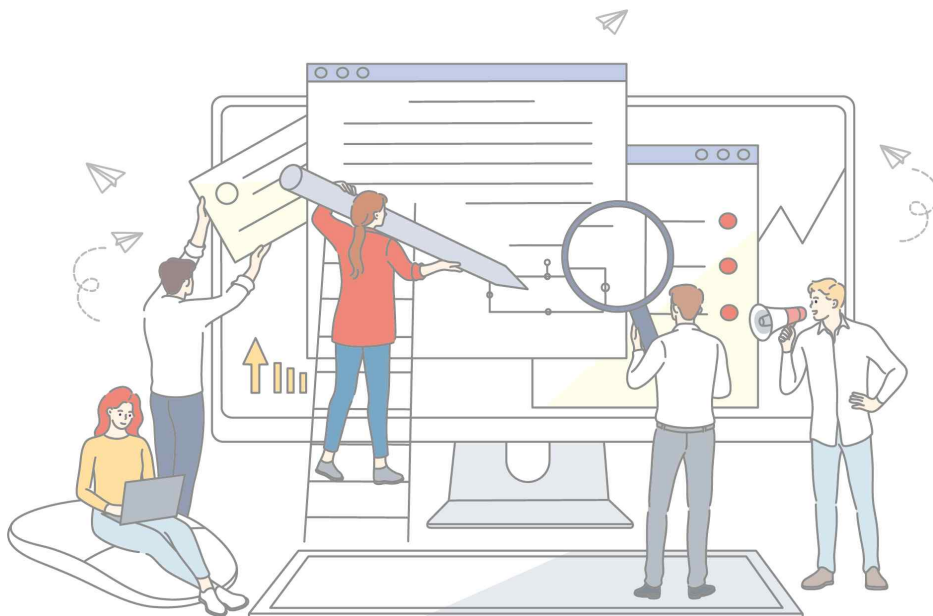
4) UST 입학 지원 영어성적 기준을 충족하는 자 (영어성적 기준 : 14페이지 참조)

〈 특별전형 지원자격 〉

전 형	세부 전형	지원자격
특별전형	외국인	외국인으로서 부모 모두가 외국 국적을 가진 자
	재외국민	해외교포의 자녀로 초등/중등/고등/대학교에 해당하는 전 과정을 모두 해외에서 이수한 자
	위탁생	국방부 장관의 추천을 받은 군위탁생 및 기타 정부기관 근로자로 관계 장관의 추천을 받은 자
	북한이탈주민	북한이탈주민으로서 통일부 장관이 학사 및 석사 졸업학력을 인정한 자

구 분	일 정
원서접수	04.16.(수) 10:00 ~ 05.07.(수) 17:00
지원자 서류 보완	05.16.(금) ~ 05.20.(화)
서류심사	05.26.(월) ~ 05.28.(수)
서류심사 합격자 발표	06.03.(화) 17:00
전공심층면접	06.09.(월) ~ 06.13.(금)
최종 합격자 발표	07.01.(화) 17:00
입학등록	07.02.(수) ~ 07.10.(목)
예비합격자 추가합격 전환	07.02.(수) ~ 07. 25.(금) (개별 안내 예정)

※ 상기 일정은 사정에 따라 변경될 수 있으며, 변경 시 UST 입학 홈페이지(admission.ust.ac.kr) 공지사항을 통해 안내



플래그십 전공 모집현황

1) 양자 정보

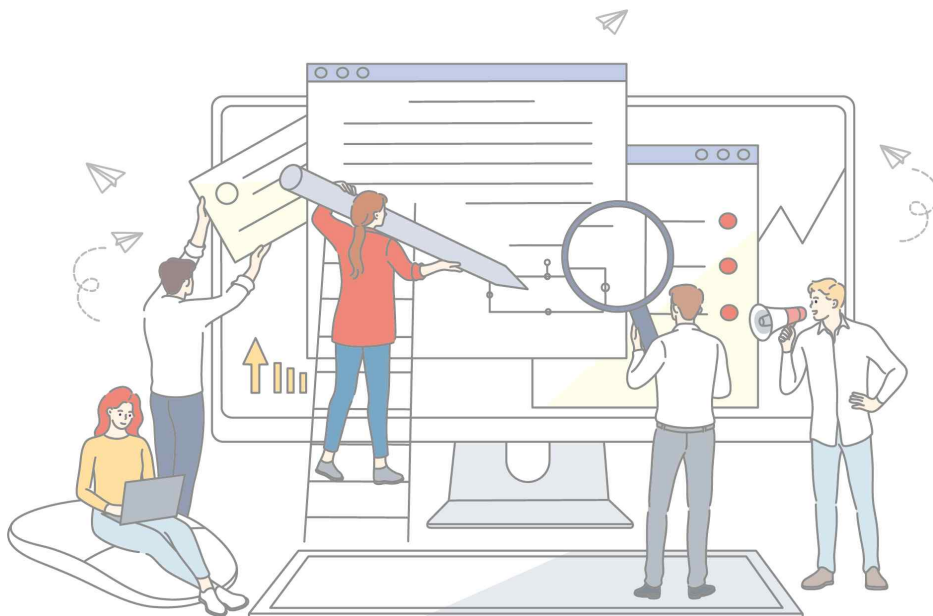
구 분	스 쿨	박사	통합	석사
주관 스쿨	한국전자통신연구원	○	○	○
참여 스쿨	한국과학기술연구원	○	○	○
	한국과학기술정보연구원	○	○	○
	한국원자력연구원	○	○	○
	한국표준과학연구원	○	○	○

2) 인공지능

구 분	스 쿨	박사	통합	석사
주관 스쿨	한국전자통신연구원	○	○	○
참여 스쿨	한국에너지기술연구원	X	X	X
	한국원자력연구원	○	○	○
	한국지질자원연구원	X	X	X
	한국항공우주연구원	X	X	X

3) 첨단바이오융합

구 분	스 쿨	박사	통합	석사
주관 스쿨	한국생명공학연구원	○	○	○
참여 스쿨	한국기계연구원	○	○	○
	한국표준과학연구원	○	○	X

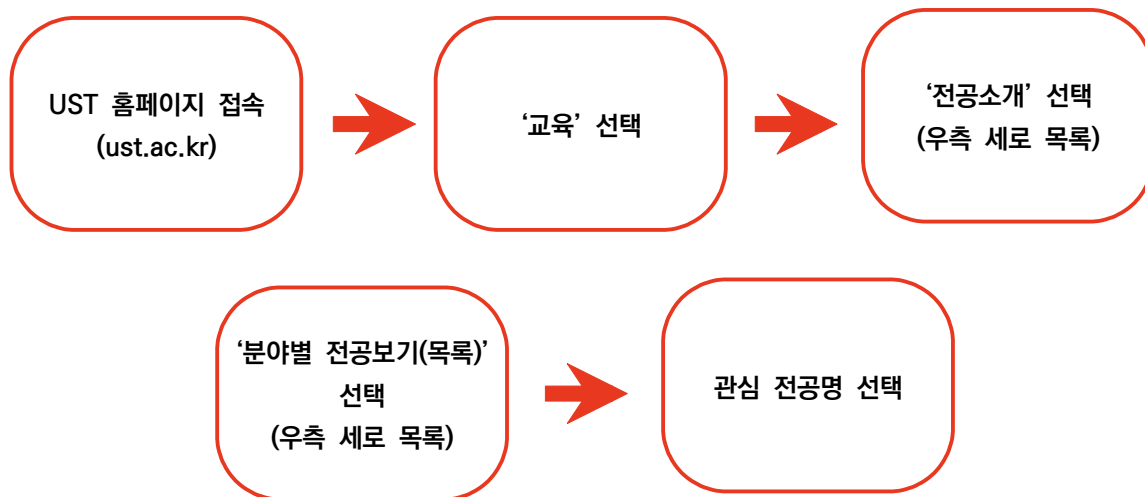


전체 전공 모집현황

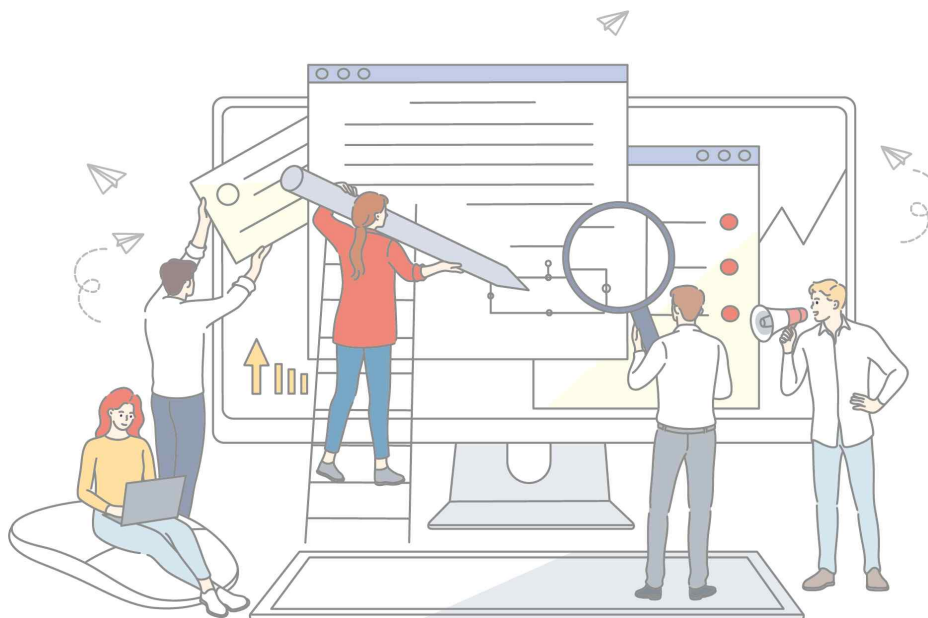
스쿨	전공	세부전공	박사	통합	석사
국가독성과학연구소	인체 및 환경 독성학	-	O	O	O
국방과학연구소	무기체계공학	-	O	X	X
극지연구소	극지과학	-	O	O	O
기초과학연구원	기초과학	-	X	X	X
선박해양플랜트연구소	선박해양공학	-	O	O	O
한국건설기술연구원	건설환경공학	도시융합공학	O	O	O
		지반신공간공학	O	O	O
		환경 및 수자원공학	O	O	O
한국과학기술연구원	AI-로봇	-	O	O	O
	나노융합공학	-	O	O	O
	바이오-메디컬 융합	생물화학	O	O	O
		생체신경과학	O	O	O
		의공학	O	O	O
	양자 정보	-	O	O	O
	에너지-환경 융합	에너지공학	O	O	O
		환경공학	O	O	O
	천연물응용과학	-	O	O	O
한국과학기술정보연구원	양자 정보	-	O	O	O
	응용 AI	-	X	O	X
한국기계연구원	융합기계시스템	나노메카트로닉스	O	O	O
		로봇 · 제조장비	O	O	O
		친환경 · 에너지 기계	O	O	O
한국기초과학지원연구원	첨단바이오융합	-	O	O	O
	생물분석과학	-	O	O	O
한국생명공학연구원	생명공학	나노바이오공학	O	O	O
		바이오소재공학	O	O	O
		시스템생명공학	O	O	O
		응용바이오공학	O	O	O
	생명과학	기능유전체학	O	O	O
		단백체구조생물학	O	O	O
		생명정보학	O	O	O
		생체분자과학	O	O	O
	첨단바이오융합	-	O	O	O
한국생산기술연구원	로봇공학	-	O	O	O
	융합제조시스템공학	산업소재 · 스마트제조공학	O	O	O
		청정공정 · 에너지시스템공학	O	O	O
한국식품연구원	식품생명공학	-	O	O	O
한국에너지기술연구원	에너지공학	수소에너지공학	O	O	O
		에너지시스템공학	O	O	O
		재생에너지공학	O	O	O
		청정에너지공학	O	O	O
	인공지능	-	X	X	X

스 쿨	전 공	세부전공	박사	통합	석사
한국원자력연구원	방사선과학	가속기 및 양자빔	○	○	○
		방사선생명과학	○	○	○
	양자 정보	-	○	○	○
	원자력과학기술	방사화학	○	○	○
		양자에너지화학공학	○	○	○
		원자력시스템공학	○	○	○
한국원자력의학원	방사선의과학	인공지능	○	○	○
		비상의료대응	○	○	○
		의공학	○	○	○
		의생명	○	○	○
한국재료연구원	신소재 공학	-	○	○	○
한국전기연구원	전기에너지-소재융합	전기기능소재공학	X	○	○
		전기에너지변환공학	X	○	○
한국전자통신연구원	반도체신소재공학	-	○	○	○
	양자 정보	-	○	○	○
	인공지능	-	○	○	○
	정보통신공학	정보보호공학	○	○	○
		통신미디어공학	○	○	○
한국지질자원연구원	나노융합공학	-	X	X	X
	인공지능	-	X	X	X
	자원공학	-	○	○	○
	지질과학	-	○	○	○
한국천문연구원	천문우주과학	-	○	○	○
한국철도기술연구원	교통시스템공학	-	○	○	○
한국파스퇴르연구소	첨단 신약개발	-	○	X	X
한국표준과학연구원	나노융합공학	-	X	X	X
	양자 정보	-	○	○	○
	정밀측정공학	계측공학	○	○	○
		나노융합측정	○	○	○
		바이오의료측정	○	○	○
	정밀측정과학	-	○	○	○
	첨단바이오융합	-	○	○	X
	항공우주시스템공학	-	X	X	X
한국한의학연구원	한의학융합과학	-	○	○	○
한국항공우주연구원	인공지능	-	X	X	X
	항공우주시스템공학	-	○	○	○
한국해양과학기술원	해양과학	응용해양과학	○	○	○
		해양학	○	○	○
	해양융합공학	해양공학	○	○	○
		해양생명공학	○	○	○
한국핵융합에너지연구원	플라즈마 및 핵융합	-	○	○	○
한국화학연구원	의약화학 및 약리생물학	약리생물학	○	○	○
		의약화학	○	○	○
	화학소재 및 공정	그린화학공정	○	○	○
		화학융합소재	○	○	○

내게 맞는 전공 찾는 방법



- 전공 및 세부전공별 소개 내용과 교원별 학생모집계획 확인 가능
- 교원명 선택 시 해당 교원의 최근 연구실적과 소속된 LAB에 대한 상세한 내용 확인 가능



4. 입학지원

지원방법

1) (STEP 1) 전형 선택 및 설문조사

- UST 입학전형시스템(apply.ust.ac.kr) 접속 후 회원가입(이메일 인증 및 회원가입 등록 완료)
- 지원 전형 선택 및 설문조사 응답

2) (STEP 2) 지원자 정보

- 학위과정, 스쿨, 전공 선택
- 사진 등록 및 지원자 정보 입력(휴대폰 본인인증)
 - 본인 명의의 휴대폰이 없는 경우 관련 양식 작성 후 입학팀으로 이메일 제출
 - 양식 : UST 입학 홈페이지(admission.ust.ac.kr) 내 모집공고 게시물 내 첨부파일 참조
- 학력정보 입력
 - 편입 전 학교를 포함한 모든 전적 대학(원) 정보를 과거에서 최신 순으로 입력
 - 증빙자료에 기재된 입학일자, 졸업(예정)일자, 전공명, 백분위 성적 등을 정확하게 입력
- 경력 및 기타실적 입력 : 논문, 특허, 수상 내역 등 해당자만 입력
- UST 재직가족 입력
 - 모집공고일 기준 지원자의 가족이 스쿨을 포함한 UST 교원(또는 직원)으로 재직하고 있는 경우 입력
 - 가족범위 : 본인의 배우자, 본인 및 배우자의 부모, 형제, 자녀를 비롯한 4촌 이내의 친인척
- 영어성적 정보 입력
 - 2023.05.20. ~ 2025.05.20. 중 실시된 시험으로, 2025.05.20.까지 발표된 영어성적 입력
 - 서류보완기간에 제출 예정이거나 면제 대상자의 경우 해당 항목 선택 (14페이지 참조)

3) (STEP 3) 학업 및 연구계획서

- 학업 및 연구계획서 입력
- 띄어쓰기 포함 최대 2000자까지 입력 가능

4) (STEP 4) 지원자격 서류제출 : 제출서류 업로드

- 5MB 이하의 JPG, PDF 파일만 가능
 - HWP, MS-Word 등의 파일은 PDF 파일로 변환 후 제출
 - 암호화된 PDF 파일은 제출 시 오류가 발생할 수 있으므로 가급적 스캔한 PDF 파일 제출 권장
- 제출서류 관련 안내 참조 (13페이지)

5) (STEP 5) 최종 확인 및 원서제출

- 최종 지원서 제출 완료 후에도 원서접수기한까지 입력 사항 수정 가능
- 최종 지원서 제출 완료 후 입학원서 및 수험표 출력 가능
- 입학 전형료 : 없음.

지원 시 유의사항

- 전화번호, 이메일 주소 등의 입력 실수로 발생하는 불이익은 지원자 본인에게 책임이 있음.
 - 원서접수기한 후 연락처 변경 시, 입학팀으로 변경된 연락처 안내 필수 (전화 또는 이메일)
- 지원자의 가족이 스쿨을 포함한 UST 교원(또는 직원)으로 재직하고 있는 사실을 기재하지 않아 발생하는 불이익은 지원자 본인에게 책임이 있음.
- 입학전형시스템은 접속 후 1시간 동안 작업이 없는 경우 자동으로 로그아웃 된다는 점에 유의
- 원서접수기한 임박 시 서버 과부하로 인한 오류가 발생할 수 있으므로, 여유 있게 원서접수를 완료할 것을 권장함.
- 원서접수기한 전이라도 지원 완료 시, 선택한 학위과정, 스쿨, (세부)전공은 변경 불가
 - 변경 필요 시, 입학팀으로 연락 요망 (전화 또는 이메일)

제출서류

1) 제출서류의 종류

(○ : 필수제출, △ : 선택제출, × : 해당없음)

제출서류	박사과정	통합과정	석사과정
학업 및 연구계획서	○	○	○
대학 졸업(예정) 증명서	○	○	○
대학 전 학년 성적증명서	○	○	○
석사학위(예정) 증명서	○	×	×
대학원 전 학년 성적증명서	○	×	×
석사학위 논문	○	×	×
공인인증 영어성적표	○	○	○
경력/재직 증명서	△	△	△
기타 우수성 입증자료	△	△	△

2) 제출서류별 세부사항

- 학업 및 연구계획서 : 별도의 서류 제출 없이 온라인 입력

No.	문항 내용	비 고
1	UST 진학동기는 무엇입니까?	문항당 띄어쓰기 포함 2000자까지 작성 가능
2	관심 연구 분야는 무엇입니까? (과거 이수 과목, 프로젝트 수행 경험 등이 드러나도록 작성)	
3	졸업 후 희망진로는 무엇입니까?	

- 대학 졸업(예정) 증명서 / 석사학위(예정) 증명서
 - 졸업자 : 졸업증명서 또는 학위수여증명서 제출
 - 졸업예정자 : 졸업예정증명서, 재학증명서, 수료증명서 중 택일하여 제출
 - 기관 직인 또는 서명이 있는 공식 서류 제출
- 대학(원) 전 학년 성적증명서
 - 졸업자 : 졸업일자 이후 발급된 성적증명서 제출
 - 졸업예정자 : 2025.03.01. 이후 발급된 성적증명서 제출
 - 백분위 성적이 기재된 증명서 제출 (공식증명서에 백분위 성적이 기재되지 않는 경우 예외 인정)
 - 편입생은 편입 전·후 성적증명서 모두 제출 (이수한 모든 과목명과 성적이 기재되어야 함.)
 - 기관 직인 또는 서명이 있는 공식 서류 제출
- 석사학위 논문
 - 관련 양식(박사과정 지원자 석사학위 논문)을 준수하여 작성 후 PDF 파일로 변환하여 제출
 - 관련 양식 : UST 입학 홈페이지(admission.ust.ac.kr) 내 모집공고 게시물 내 첨부파일 참조
- 공인인증 영어성적표
 - 발급번호 등 진위여부를 확인할 수 있는 고유번호가 기재된 공식 증명서 제출
 - 영어성적 기준, 보완 제출, 면제 등 세부사항 : '공인인증 영어성적 관련 안내' 참고(14페이지)
- 경력/재직 증명서 (※ 증빙이 불가능한 자료 제출 시 해당 입력 내용은 삭제 처리됨.)
 - 재직 중인 경우, 기간 종료일은 증명서 발급일로 기재
- 기타 우수성 입증자료 (※ 증빙이 불가능한 자료 제출 시 해당 입력 내용은 삭제 처리됨.)
 - '등록(증서)번호'는 상장, 자격증 등 서류에 기재된 고유번호나 일련번호 등을 기재 (해당 번호가 없는 경우, '해당없음'이라고 기재 가능)
 - 논문의 경우 표제 및 Abstract 부분만 발췌하여 제출
 - 특허의 경우 요약내용 및 발명자 정보 등 주요내용 부분만 발췌하여 제출
 - 인턴 등을 수행 중인 경우, 기간 종료일은 증명서 발급일로 기재
 - 개명 증명자료 등 기타 자료는 '기타 우수성 입증자료'로 제출

제출서류 보완

1) 보완 대상 서류

- 필수 제출서류에 해당되는 서류만 보완 가능 (필수 제출서류 : 13페이지 참조)
- 경력/재직 증명서 및 기타 우수성 입증자료는 보완 불가

2) 보완이 필요한 경우

- 공인인증 영어성적표를 제출 기간 내 미제출한 경우
- 제출서류 내용이 흐릿하거나 일부가 잘려 내용 확인이 어려운 경우
- 제출서류 내 직인, 서명 등이 없거나 일부 내용이 기재되지 않아 보완이 필요한 경우

3) 서류 보완 방법

- 보완 대상자에게 서류 보완사항이 이메일로 안내될 예정
- 보완 대상자는 보완 서류를 입학전형시스템을 통해 제출

4) 서류 보완 기간

- 서류 보완 안내 : 05.15.(목)
- 서류 보완 기간 : 05.16.(금) ~ 05.20.(화)

공인인증 영어성적 관련 안내

1) 시험별 입학 지원 자격

구 분	TOEIC	TOEFL(iBT)	New TEPS	IELTS	TOEIC Speaking	OPic
일반	730	79	277	6	IM3	IM3
청각장애	365	20	166	3	-	-

- 위 기준 점수 이상을 충족하는 영어성적 1가지를 제출해야 함.
- 2023.05.20. ~ 2025.05.20. 중 실시된 시험으로, 2025.05.20.까지 발표된 성적만 인정

2) 서류 보완 기간 내 제출 방법

- 공인인증 영어성적표를 서류 보완 기간에 제출하고자 하는 경우, 지원서 중 영어성적 정보 입력 시 “보완기간 내 제출” 체크박스 클릭
- 지원서 제출 기간 내 공인인증 영어성적표를 제출한 경우에도, 새로운 공인인증 영어성적표 추가 제출 가능 (입학팀 이메일로 별도 요청 필요)

3) 공인인증 영어성적표 제출 면제 대상자

- UST 졸업(예정)자
- 영어를 모국어로 사용하는 국가(미국, 영국, 캐나다, 호주, 뉴질랜드, 아일랜드, 남아프리카공화국)에 소재한 대학(원)에서 1년 이상 재학하여 학위를 취득한 자(졸업예정자 포함)

4) 유의사항

- 장애인복지법 시행규칙 [별표1]에 따른 청력 장애의 정도가 심한 장애인의 경우 청각장애 점수기준을 적용하며, 이 경우 장애인증명서를 제출하여야 함.
- TOEIC 성적은 Listening & Reading 성적임.
- TOEFL-ITP(기관토플) 및 TOEIC 특별시험(Institutional Program) 미인정
- TOEFL iBT의 My Best Scores는 인정하지 않음.

제출서류 관련 유의사항

- 모든 입학지원 서류는 국문 또는 영문 서류 제출을 원칙으로 하며, 국문 또는 영문 서류가 아닌 경우 번역 공증(또는 대사관 공증)을 받은 서류를 같이 제출해야 함.

5. 심사단계별 주요사항

서류심사

1) 심사기준

- 지원자의 성장가능성
 - UST 교육시스템에 적응하여 향후 탁월한 연구자로 성장할 수 있는 가능성을 지원과정과 연계하여 평가
- 지원자의 연구역량
 - 지원 전공 및 세부 연구영역과 관련된 기초 전공과목을 언제, 얼마나, 어떻게 이수하였는지에 대하여 평가
- 지원 전공 및 세부 연구영역과 지원자의 경력·연구실적 간 관련성, 연구 활동성과 및 해당 성과에 대한 지원자의 기여도 등을 종합적으로 평가

2) 심사방법 : 전공별 심사 위원회가 UST 인재상과 심사기준에 따라 평가

전공심층면접

1) 심사기준

- 지원과정의 학업수행능력 판단, 학업 및 연구열의, 발표 및 실험 대처능력 등을 종합적으로 평가
- 전공지식 습득수준 평가
 - 직전 학위과정 수강 내역, 연구 경험 등을 기반으로 하는 역량평가
- 성장가능성에 대한 평가
 - 학업 및 연구계획에 대한 평가 및 졸업 후 진로계획 등에 대한 평가
- 지원자의 인성 및 적성에 대한 평가
 - 본교 교육시스템에 적합한 자질 등에 대한 평가

2) 심사 계획 확인

- 확인 일시 : 서류심사 합격자 발표일시 이후
- 확인 방법 : 입학전형시스템 접속 후 개별 확인
- 확인 내용 : 일시, 장소, 준비사항, 문의처 등

3) 심사방법 : 전공별 심사 위원회가 UST 인재상과 심사기준에 따라 평가

심사단계별 유의사항

- 제출서류가 미비하거나 사실 관계 확인이 불가능한 경우, 서류심사에서 불합격 처리될 수 있음.
- 전공심층면접 시 결시자, 대리응시자, 부정행위자는 불합격 처리되며, 대리응시 등의 부정행위 사실이 확인될 경우 향후 5년간 입학 지원이 불가함.
- 전공심층면접 참석 시 본인 신분증(주민등록증, 여권, 운전면허증)과 수험표 필수 지참
 - ※ 수험표 : 서류심사 합격자 발표일시 이후 입학전형시스템에서 확인
- 입학전형 평가 내용 및 성적은 공개하지 않음.

6. 입학등록

입학등록

- 1) 등록기간 : 07.02.(수) 10:00 ~ 07.10.(목) 17:00
- 2) 등록방법 : 온라인 입학등록 / 입학등록서류 제출 / 입학금 납부(18만원)
- 3) 입학등록 제출서류 목록

(○ : 필수제출, × : 해당없음)

제출서류	박사과정	통합과정	석사과정	비 고
대학 졸업증명서	○	○	○	-
대학 전 학년 성적증명서	○	○	○	-
석사학위 증명서	○	×	×	-
대학원 전 학년 성적증명서	○	×	×	-
주민등록초본	○	○	○	-
아포스티유 확인서	○	○	○	해외 대학 출신자만 해당

※ UST 졸업(예정)자의 경우, 주민등록초본만 제출 (별도의 학력 관련 서류 제출 불필요)

4) 졸업예정자 유의사항

- 졸업예정자로 지원하여 최종 합격한 자는 반드시 2025.08.29.(금)까지 졸업증명서 및 성적증명서를 제출하여야 하며, 기한 내에 증명서를 제출하지 않을 경우 입학허가를 취소함.

5) 해외 대학 졸업(예정)자 유의사항

- 해당자는 아래의 제출서류를 아포스티유 확인서 원본과 함께 제출해야 하며, 미제출 시 입학허가를 취소함.
 - 단, 대한민국에 소재한 해외 대학 캠퍼스 졸업(예정)자로서 해당 학교 시스템을 통해 제출서류에 대한 진위여부 확인이 가능한 경우에는 별도의 아포스티유 확인서 제출이 불필요하며, 국내 대학 졸업(예정)자와 동일한 방법으로 입학등록 진행 가능
 - 진위여부 확인 가능 여부는 지원자가 해당 학교에 직접 확인
 - 관련 내용 문의 : UST 입학팀, 042-865-2425
- 제출서류 : 학위(졸업)증명서, 대학(원) 전 학년 성적 증명서
- 제출기한 : 2025.08.29.(금)까지
- 발급기관 : 해당국 정부에서 지정한 기관(대한민국의 경우 외교부)
 - ※ 단, 중국에서 학위를 취득한 자는 중국 교육부 학위인증센터(教育部學位與研究生教育發展中心)에서 발행한 학위 증명서로 대체하여 제출 가능
- 참고사항
 - 국가별 아포스티유 관련 정보는 관련 사이트(hcch.net) 참고
 - 아포스티유 확인서 제출이 어려운 경우(아포스티유 미협약국 등의 사유), '영사확인'으로 대체 하여 발급·제출(발급처: 해당국 소재 대한민국 대사관, 영사관)

아포스티유 협약이란?

협약 가입국들 사이에서 공문서의 상호 간 인증을 보다 용이하게 하기 위하여, 외국 공관의 영사확인 등 복잡한 인증 절차를 폐지하는 대신 공문서 발행국가가 이를 확인(Legalization)하는 내용을 골자로 하는 다자 간 협약

근로계약

1) 근로계약 체결

- 대학원생 권익보호 및 연수환경 개선을 위한 정부 정책에 따라, 신입생은 소속 출연(연) 스쿨과 근로 계약을 체결할 예정 (2025년 8월~9월)
- 체결여부 및 내용 : 스쿨별로 상이할 수 있음.

2) 주요 내용

- 4대 보험(국민연금, 건강보험, 고용보험, 산재보험) 가입 필수
- 근로조건(근로시간, 휴게시간, 복무, 학업시간, 복리후생 등)
 - 노동관계 법령 및 스쿨 내규(취업규칙 등)에서 정한 기준에 따름.
- 신원조사 및 신체검사 관련 서류 제출
 - 스쿨의 신원조사 및 신체검사 관련 서류제출 요청 시, 기한 내 해당 서류를 스쿨에 제출해야 함.
 - 제출 서류는 스쿨별로 상이할 수 있음.
 - 아래의 경우 입학허가를 취소할 수 있음.
 - ▶ 스쿨과의 근로계약을 체결할 수 없는 경우
 - ▶ 기타 중대한 하자가 있다고 인정되는 경우

3) 기타 사항

- 근로계약 체결 시 근로자로서의 의무(성실근로, 복무준수, 겸직금지 등) 발생
- 각종 기관·단체에서 시행하는 사업(프로그램)이 근로자 또는 4대 보험 가입자 등을 참여 대상에서 제외하는 경우, UST 학생의 참가·수혜가 제한될 수 있음.

4) 관련 문의 : UST 학생지원팀 (042-865-2334)

신입생 예비교육

1) 이수 의무

- UST 교육시스템 적응력 강화를 위해 입학 전 신입생 예비교육을 실시할 예정이며, 예비 신입생 전원은 해당 교육을 이수해야 함.
- 신입생 예비교육 이수는 졸업 필수요건

2) 기타 자세한 사항

- 최종 합격자 대상으로 재안내 예정
- 최종 합격자 대상 입학등록요강 참조

입학등록 관련 유의사항

- UST 재학 중 또는 졸업한 이후라도 부정한 방법으로 입학한 사실이 확인되거나, 입학 전 학력 인정이 불가능한 경우에는 입학허가를 취소하며 입학 이후 UST에서 취득한 학위 또한 취소할 수 있음.
- 최종 합격자는 스쿨과의 근로계약을 필수로 체결해야 하며, 근로계약 체결 불가 시 입학허가를 취소할 수 있음.

2.국가전략기술분야 전문석사과정

1.과정소개		19
2.지원자격		20
3.선발일정		20
4.모집전공	모집현황	21
	전공소개 찾는 방법	21
	지원방법	22
5.입학지원	제출서류	23
	제출서류 보완	24
6.심사단계별	서류심사	25
주요사항	전공심층면접	25
7.입학등록		26

1. 과정소개

개요

- 국내 민간 산업체 재직자의 인공지능 분야 역량을 개발할 수 있는 학위과정 마련 요구에 따라, 2023학년도 후기부터 UST 최초의 비전일제 전문석사과정 운영

모집전공

- AI-로봇, 응용 AI, 인공지능
 - UST 홈페이지(ust.ac.kr) → 교육 → 전공소개 → 분야별 전공보기(목록)
 - 기존 석사학위과정과 교과과정 구분 없이 통합 운영

과정의 특징

- 1) 4개 학기 등록금 50% 지원
 - 학생이 전액 납부 후 환급 지원 (종강 시점에 지급하며, 자퇴/휴학/제적 시 미지급)
- 2) 정부출연연구기관의 박사 연구원인 UST 교원이 지도교수로서 일대일 지도
- 3) 비전일제(파트타임) 과정으로, 학위과정과 재직처 근무 병행 가능
- 4) 현장연구(프랙티컬) 수강
 - 실무적 내용과 관련된 문제의 해결방안 도출 및 논문 수준의 보고서 작성 지도를 중심으로 운영
- 5) 일부 수업 온라인 제공
- 6) 전문석사학위 수여
 - 졸업 시 UST 박사학위과정 입학지원 가능

이수학점

- 총 32학점
 - 공통필수강좌, 전공강좌, 현장연구(프랙티컬) 등
 - 이수학점 관련 세부사항을 포함한 수료요건, 학위수여요건 등은 UST 홈페이지 참조
 - UST 홈페이지(ust.ac.kr) → 교육 → 국가전략기술분야 전문석사과정

2. 지원자격

전문석사과정

아래의 4가지 조건을 모두 충족하는 자

1) 학사학위 소지자

- 학사학위 소지자란?
 - 학사학위 소지자 또는
 - 2025년 8월까지 학사학위 취득 예정인 자 또는
 - 법령에 의하여 학사학위 이상의 자격이 있다고 인정되는 자

2) 대한민국 국적 소지자 또는 대한민국 국적을 포함한 이중 국적 소지자

3) 국내 민간 산업체 재직자

- 국·공립기관 재직자 및 정부출연연구기관을 포함한 공공기관 재직자 입학지원 불가

4) 국내 민간 산업체에서 1년 이상 근속한 경력이 있는 자

3. 선발일정

구 분	일 정
원서접수	04.16.(수) 10:00 ~ 05.07.(수) 17:00
지원자 서류 보완	05.16.(금) ~ 05.20.(화)
서류심사	05.26.(월) ~ 05.28.(수)
서류심사 합격자 발표	06.03.(화) 17:00
전공심층면접	06.09.(월) ~ 06.13.(금)
최종 합격자 발표	07.01.(화) 17:00
입학등록	07.02.(수) ~ 07.10.(목)
예비합격자 추가합격 전환	07.02.(수) ~ 07. 25.(금) (개별 안내 예정)

※ 상기 일정은 사정에 따라 변경될 수 있으며, 변경 시 UST 입학 홈페이지(admission.ust.ac.kr) 공지사항을 통해 안내

4. 모집전공

모집현황

1) AI-로봇

전공	스쿨	전문석사
AI-로봇	한국과학기술연구원	O

2) 응용 AI

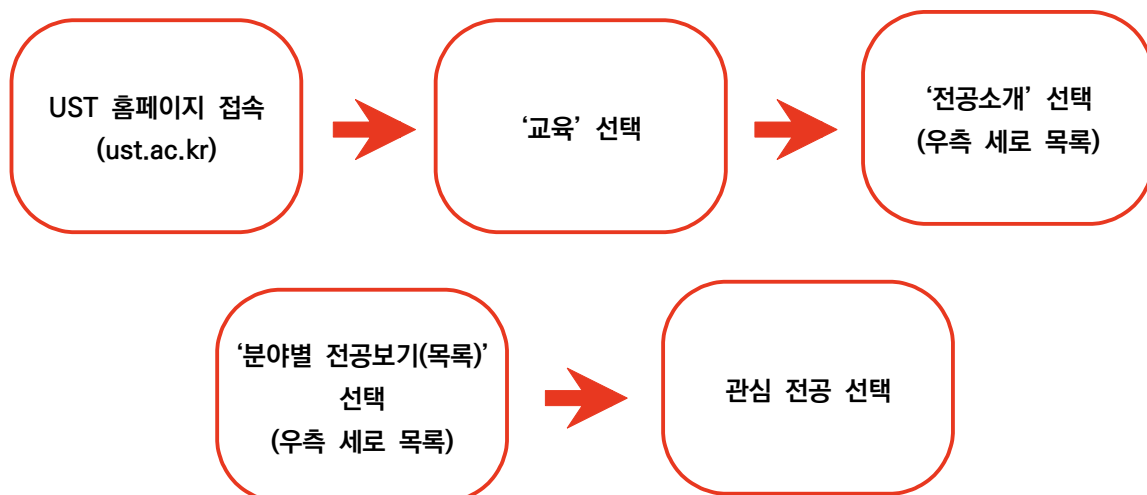
전공	스쿨	전문석사
응용 AI	한국과학기술정보연구원	X

3) 인공지능

전공	구분	스쿨	전문석사
인공지능	주관 스쿨	한국전자통신연구원	O
	참여 스쿨	한국에너지기술연구원	X
		한국원자력연구원	O
		한국지질자원연구원	X
		한국항공우주연구원	X

- 인공지능 전공은 주관 스쿨과 참여 스쿨이 협력하여 운영하는 융합전공
- 입학지원 시 스쿨을 택일하여 지원하고, 입학 후 전공은 변경 불가

전공 소개 찾는 방법



- 전공 및 세부전공별 소개 내용 확인 가능
- 교원별 학생선발계획, LAB 및 연구과제에 대한 전반적인 정보 확인 가능

5. 입학지원

지원방법

1) (STEP 1) 전형 선택 및 설문조사

- UST 입학전형시스템(apply.ust.ac.kr) 접속 후 회원가입(이메일 인증 및 회원가입 등록 완료)
- 지원 전형 선택 및 설문조사 응답

2) (STEP 2) 지원자 정보

- 학위과정, 스쿨, 전공 선택
- 사진 등록 및 지원자 정보 입력(휴대폰 본인인증)
 - 본인 명의의 휴대폰이 없는 경우 관련 양식 작성 후 입학팀으로 이메일 제출
 - 양식 : UST 입학 홈페이지(admission.ust.ac.kr) 모집공고 게시물 내 첨부파일 참조
- 학력정보 입력
 - 편입 전 학교를 포함한 모든 전적 대학 정보를 과거에서 최신 순으로 입력
 - 증빙자료에 기재된 입학일자, 졸업(예정)일자, 전공명, 백분위 성적 등을 정확하게 입력
- 경력 및 기타실적 입력 : 논문, 특허, 수상 내역 등 해당자만 입력
- UST 재직가족 입력
 - 모집공고일 기준 지원자의 가족이 스쿨을 포함한 UST 교원(또는 직원)으로 재직하고 있는 경우 입력
 - 가족범위 : 본인의 배우자, 본인 및 배우자의 부모, 형제, 자녀를 비롯한 4촌 이내의 친인척

3) (STEP 3) 학업 및 연구계획서

- 학업 및 연구계획서 입력
- 띄어쓰기 포함 최대 2000자까지 입력 가능

4) (STEP 4) 지원자격 서류제출 : 제출서류 업로드

- 5MB 이하의 JPG, PDF 파일만 가능
 - HWP, MS-Word 등의 파일은 PDF 파일로 변환 후 제출
 - 암호화된 PDF 파일은 제출 시 오류가 발생할 수 있으므로 가급적 스캔한 PDF 파일 제출 권장
- 제출서류 관련 안내 참조 (23페이지)

5) (STEP 5) 최종 확인 및 원서제출

- 최종 지원서 제출 완료 후에도 원서접수기한까지 입력 사항 수정 가능
- 최종 지원서 제출 완료 후 입학원서 및 수험표 출력 가능
- 입학 전형료 : 없음.

지원 시 유의사항

- 전화번호, 이메일 주소 등의 입력 실수로 발생하는 불이익은 지원자 본인에게 책임이 있음.
 - 원서접수기한 후 연락처 변경 시, 입학팀으로 변경된 연락처 안내 필수 (전화 또는 이메일)
- 지원자의 가족이 스쿨을 포함한 UST 교원(또는 직원)으로 재직하고 있는 사실을 기재하지 않아 발생하는 불이익은 지원자 본인에게 책임이 있음.
- 입학전형시스템은 접속 후 1시간 동안 작업이 없는 경우 자동으로 로그아웃 된다는 점에 유의
- 원서접수기한 임박 시 서버 과부하로 인한 오류가 발생할 수 있으므로, 여유 있게 원서접수를 완료할 것을 권장함.
- 원서접수기한 전이라도 지원 완료 시, 선택한 학위과정, 스쿨, (세부)전공은 변경 불가
 - 변경 필요 시, 입학팀으로 연락 요망 (전화 또는 이메일)

제출서류

1) 제출서류의 종류

(○ : 필수제출, △ : 선택제출)

제출서류	전문석사과정
학업 및 연구계획서	○
대학 졸업(예정) 증명서	○
대학 전 학년 성적증명서	○
재직증명서	○
4대 보험 가입확인서	○
진학 동의서	○
경력증명서	△
기타 우수성 입증자료	△

2) 제출서류별 세부사항

- 학업 및 연구계획서 : 별도의 서류 제출 없이 온라인 입력

No.	문항 내용	비 고
1	UST 진학동기는 무엇입니까?	문항당 띄어쓰기 포함 2000자까지 작성 가능
2	국가전략기술분야 전문석사과정 도전이 본인에게 어떤 의미인지 서술하고, 향후 소속 기업에서의 성장 목표 및 계획과 연관지어 제시해 주세요.	
3	국가전략기술분야 전문석사과정 합격 후의 학업계획을 작성해 주세요. (과거 재직 내용, 프로젝트 수행 경험 등이 드러나도록 작성)	

- 대학 졸업(예정) 증명서
 - 졸업자 : 졸업증명서 제출
 - 졸업예정자 : 졸업예정증명서, 재학증명서, 수료증명서 중 택일하여 제출
 - 기관 직인 또는 서명이 있는 공식 서류 제출
- 대학 전 학년 성적증명서
 - 졸업자 : 졸업일자 이후 발급된 성적증명서 제출
 - 졸업예정자 : 2025.03.01. 이후 발급된 성적증명서 제출
 - 백분위 성적이 기재된 증명서 제출 (공식증명서에 백분위 성적이 기재되지 않는 경우 예외 인정)
 - 편입생은 편입 전·후 성적증명서 모두 제출 (이수한 모든 과목명과 성적이 기재되어야 함.)
 - 기관 직인 또는 서명이 있는 공식 서류 제출
- 재직증명서 : 현 재직처에서 발급받은 증명서로서 현재 재직 여부 및 재직기간을 명시하여 제출
- 4대 보험 가입확인서 : 국민연금공단 4대사회보험 정보연계센터에서 발급받아 제출
- 진학 동의서 : 현 재직처의 인사부서장이 서명(또는 직인 날인)한 진학 동의서 제출
- 경력증명서 (※ 증빙이 불가능한 자료 제출 시 해당 입력 내용은 삭제 처리됨.)
 - 재직증명서와 동일한 내용인 경우, 현 재직처에 대한 경력증명서는 제출 불필요
- 기타 우수성 입증자료 (※ 증빙이 불가능한 자료 제출 시 해당 입력 내용은 삭제 처리됨.)
 - '등록(증서)번호'는 상장, 자격증 등 서류에 기재된 고유번호나 일련번호 등을 기재 (해당 번호가 없는 경우, '해당없음'이라고 기재 가능)
 - 논문의 경우 표제 및 Abstract 부분만 발췌하여 제출
 - 특허의 경우 요약내용 및 발명자 정보 등 주요내용 부분만 발췌하여 제출
 - 인턴 등을 수행 중인 경우, 기간 종료일은 증명서 발급일로 기재
 - 개명 증명자료 등 기타 자료는 '기타 우수성 입증자료'로 제출

제출서류 보완

1) 보완 대상 서류

- 필수 제출서류에 해당되는 서류만 보완 가능 (필수 제출서류 : 23페이지 참조)
- 경력증명서 및 기타 우수성 입증자료는 보완 불가

2) 보완이 필요한 경우

- 제출서류 내용이 흐릿하거나 일부가 잘려 내용 확인이 어려운 경우
- 제출서류 내 직인, 서명 등이 없거나 일부 내용이 기재되지 않아 보완이 필요한 경우

3) 서류 보완 방법

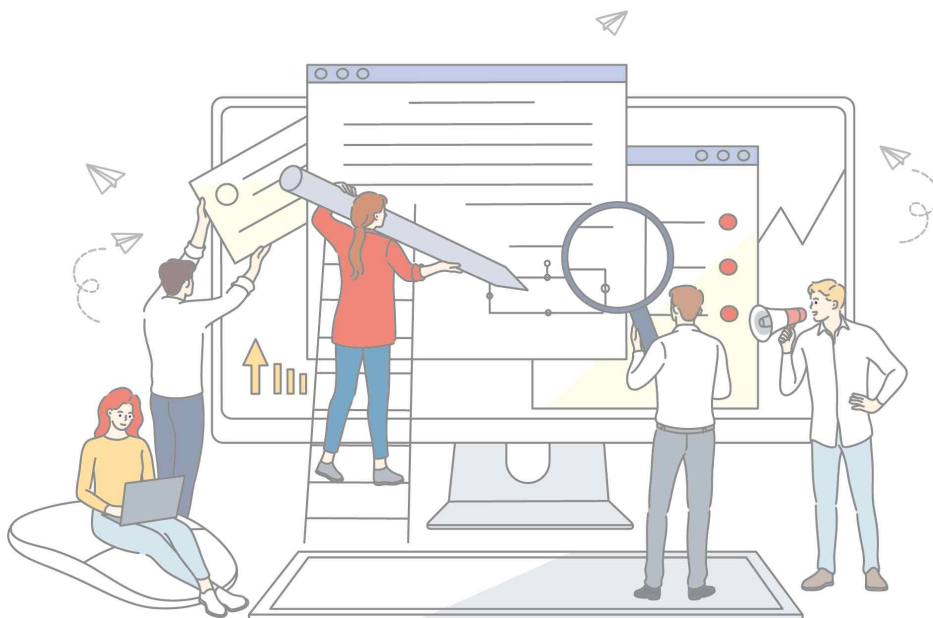
- 보완 대상자에게 서류 보완사항이 이메일로 안내될 예정
- 보완 대상자는 보완 서류를 입학전형시스템을 통해 제출

4) 서류 보완 기간

- 서류 보완 안내 : 05.15.(목)
- 서류 보완 기간 : 05.16.(금) ~ 05.20.(화)

제출서류 관련 유의사항

- 모든 입학지원 서류는 국문 또는 영문 서류 제출을 원칙으로 하며, 국문 또는 영문 서류가 아닌 경우 번역 공증(또는 대사관 공증)을 받은 서류를 같이 제출해야 함.



6. 심사단계별 주요사항

서류심사

1) 심사기준

- 지원자의 성장가능성
 - UST 교육시스템에 적응하여 향후 탁월한 연구자로 성장할 수 있는 가능성을 지원과정과 연계하여 평가
- 지원자의 연구역량
 - 지원 전공 및 세부 연구영역과 관련된 기초 전공과목을 언제, 얼마나, 어떻게 이수하였는지에 대하여 평가
- 지원 전공 및 세부 연구영역과 지원자의 경력·연구실적 간 관련성, 연구 활동성과 및 해당 성과에 대한 지원자의 기여도 등을 종합적으로 평가

2) 심사방법 : 전공별 심사 위원회가 UST 인재상과 심사기준에 따라 평가

전공심층면접

1) 심사기준

- 지원과정의 학업수행능력 판단, 학업 및 연구열의, 발표 및 실험 대처능력 등을 종합적으로 평가
- 전공지식 습득수준 평가
 - 직전 학위과정 수강 내역, 연구 경험 등을 기반으로 하는 역량평가
- 성장가능성에 대한 평가
 - 학업 및 연구계획 등에 대한 평가
- 지원자의 인성 및 적성에 대한 평가
 - 본교 교육시스템에 적합한 자질 등에 대한 평가

2) 심사 계획 확인

- 확인 일시 : 서류심사 합격자 발표일시 이후
- 확인 방법 : 입학전형시스템 접속 후 개별 확인
- 확인 내용 : 일시, 장소, 준비사항, 문의처 등

3) 심사방법 : 전공별 심사 위원회가 UST 인재상과 심사기준에 따라 평가

심사단계별 유의사항

- 제출서류가 미비하거나 사실 관계 확인이 불가능한 경우, 서류심사에서 불합격 처리될 수 있음.
- 전공심층면접 시 결시자, 대리응시자, 부정행위자는 불합격 처리되며, 대리응시 등의 부정행위 사실이 확인될 경우 향후 5년간 입학 지원이 불가함.
- 전공심층면접 참석 시 본인 신분증(주민등록증, 여권, 운전면허증)과 수험표 필수 지참
 - ※ 수험표 : 서류심사 합격자 발표일시 이후 입학전형시스템에서 확인
- 입학전형 평가 내용 및 성적은 공개하지 않음.

7. 입학등록

입학등록

- 1) 등록기간 : 07.02.(수) 10:00 ~ 07.10.(목) 17:00
- 2) 등록방법 : 온라인 입학등록 / 입학등록서류 제출 / 입학금 납부(18만원)
- 3) 입학등록 제출서류 목록

(○ : 필수제출, × : 해당없음)

제출서류	전문석사과정	비 고
대학 졸업증명서	○	-
대학 전 학년 성적증명서	○	-
주민등록초본	○	-
아포스티유 확인서	○	해외 대학 출신자만 해당

※ UST 졸업(예정)자의 경우, 주민등록초본만 제출 (별도의 학력 관련 서류 제출 불필요)

4) 졸업예정자 유의사항

- 졸업예정자로 지원하여 최종 합격한 자는 반드시 2025.08.29.(금)까지 졸업증명서 및 성적증명서를 제출하여야 하며, 기한 내에 증명서를 제출하지 않을 경우 입학허가를 취소함.

5) 해외 대학 졸업(예정)자 유의사항

- 해당자는 아래의 제출서류를 아포스티유 확인서 원본과 함께 제출해야 하며, 미제출 시 입학허가를 취소함.
 - 아포스티유 협약 : 협약 가입국들 사이에서 공문서의 상호 간 인증을 보다 용이하게 하기 위하여, 외국 공관의 영사확인 등 복잡한 인증 절차를 폐지하는 대신 공문서 발행국가가 이를 확인 (Legalization)하는 내용을 골자로 하는 다자 간 협약
- 단, 대한민국에 소재한 해외 대학 캠퍼스 졸업(예정)자로서 해당 학교 시스템을 통해 제출서류에 대한 진위여부 확인이 가능한 경우에는 별도의 아포스티유 확인서 제출이 불필요하며, 국내 대학 졸업(예정)자와 동일한 방법으로 입학등록 진행 가능
 - 진위여부 확인 가능 여부는 지원자가 해당 학교에 직접 확인
 - 관련 내용 문의 : UST 입학팀, 042-865-2425
- 제출서류 : 졸업증명서, 대학 전 학년 성적 증명서
- 제출기한 : 2025.08.29.(금)까지
- 발급기관 : 해당국 정부에서 지정한 기관(대한민국의 경우 외교부)
 - ※ 단, 중국에서 학위를 취득한 자는 중국 교육부 학위인증센터(教育部學位與研究生教育發展中心)에서 발행한 학위 증명서로 대체하여 제출 가능
- 참고사항
 - 국가별 아포스티유 관련 정보는 관련 사이트(hcch.net) 참고
 - 아포스티유 확인서 제출이 어려운 경우(아포스티유 미협약국 등의 사유), '영사확인'으로 대체하여 발급·제출(발급처: 해당국 소재 대한민국 대사관, 영사관)

입학등록 시 유의사항

- 지원자는 온·오프라인 강의 수강이 가능하여야 하며, 학위과정 진학 관련 재직처와의 협의는 지원자 본인의 책임임.

3.문의처

1. 입학전형 및 절차	28
2. 전공책임교수 및 전공조교	28
3. 학사담당자	30

입학전형 및 절차

구 분	담당자명	연락처	이메일
입학설명회	입학팀 황인화	042-865-2421	inhwa@ust.ac.kr
입학전형 및 절차	입학팀 남궁정일	042-865-2425	k_adm@ust.ac.kr
전문석사과정 주요사항	교육혁신센터 최성호	042-865-2403	choish@ust.ac.kr
근로계약	학생지원팀 정윤	042-865-2334	haro1033@ust.ac.kr

전공책임교수 및 전공조교

(전공명 가나다 순)

No.	전 공	전공책임교수		전공조교	
		성 명	이메일	성 명	이메일
1	AI-로봇	최종석	cjs@kist.re.kr	빈현욱	smilekeke2@gmail.com
2	건설환경공학	김원재	wjkim1@kict.re.kr	김민석	deu05202@naver.com
3	교통시스템공학	김대현	daehyunkim@krri.re.kr	이건모	gmlee98@krri.re.kr
4	극지과학	이형석	soulaid@kopri.re.kr	김보근	bgkim@kopri.re.kr
5	나노융합공학	서진유	jinyoo@kist.re.kr	박솔빈	psolvin@kist.re.kr
6	로봇공학	양기훈	yanggh@kitech.re.kr	정용환	jyh951217@naver.com
7	무기체계공학	박이주	leejupark@add.re.kr	오경록	kroh@add.re.kr
8	바이오-메디컬 융합	노은주	r8636@kist.re.kr	조승혜	seunghye@kist.re.kr
9	반도체신소재공학	임정욱	limjw@etri.re.kr	이재희	jaeheelee@etri.re.kr
10	방사선과학	임상용	saylim@kaeri.re.kr	배명진	mjin8833@gmail.com
11	방사선의과학	우상근	skwoo@kiram.s.re.kr	김윤주	dbswm2378@naver.com
12	생명공학	김희식	hkim@kribb.re.kr	손성욱	ssu92@kribb.re.kr
13	생명과학	손미영	myson@kribb.re.kr	양재원	jwon1610@kribb.re.kr
14	생물분석과학	박창균	edpark@kbsi.re.kr	김혜민	hyemin0505@kbsi.re.kr
15	선박해양공학	변성훈	byunsh@kriso.re.kr	표승현	pyotension@kriso.re.kr
16	식품생명공학	안지윤	jyan@kfri.re.kr	임경민	kyungmin2013@naver.com
17	신소재 공학	김영민	ymkim@kims.re.kr	Cuong	hoangcuong@kims.re.kr
18	양자 정보	고영호	yhko@etri.re.kr	-	-
19	에너지공학	천동현	cdhsl@kier.re.kr	정현성	gustjd5912@naver.com
20	에너지-환경 융합	김진영	jinykim@kist.re.kr	김정훈	shining_lune@kist.re.kr
21	원자력과학기술	최은영	eychoi@kaeri.re.kr	김설	dulce_beso@naver.com
22	융합기계시스템	노승국	cniz@kimm.re.kr	홍서진	ghdtjwls1229@naver.com

No.	전 공	전공책임교수		전공조교	
		성 명	이메일	성 명	이메일
23	융합제조시스템공학	신승환	shshin@kitech.re.kr	-	-
24	응용 AI	서동민	dmseo@kisti.re.kr	유주연	juyeon.yu0511@gmail.com
25	의약화학 및 약리생물학	오광석	ksoh@krict.re.kr	장서진	seojin@krict.re.kr
26	인공지능	김선태	stkim10@etri.re.kr	이동환	ehdgl@etri.re.kr
27	인체 및 환경 독성학	이종화	jhl@kitox.re.kr	조형렬	ryeol2333@gmail.com
28	자원공학	유광석	youks@kigam.re.kr	이현준	guswnsdlfrh@kigam.re.kr
29	전기에너지-소재융합	엄승욱	sweom@keri.re.kr	강우진	fvgbfh@keri.re.kr
30	정밀측정공학	임용현	yhyim@kriss.re.kr	강주경	joogyeeong_kang@naver.com
31	정밀측정과학	홍성구	sghong@kriss.re.kr	고명서	wkdqhrh825@naver.com
32	정보통신공학	배병준	1080i@etri.re.kr	정현우	janu@etri.re.kr
33	지질과학	김진철	kjc76@kigam.re.kr	권지은	kge3707@naver.com
34	천문우주과학	이상성	sslee@kasi.re.kr	김우진	ehdsprkrp@kasi.re.kr
35	천연물응용과학	이재욱	jwlee5@kist.re.kr	남윤성	nys5167@kist.re.kr
36	첨단 신약개발	서행란	shr1261@ip-korea.org	이승은	seungeun.lee@ip-korea.org
37	첨단바이오융합	정경숙	kschung@kribb.re.kr	-	-
38	플라즈마 및 핵융합	이상곤	sglee@kfe.re.kr	-	-
39	한의학융합과학	김재욱	jaeukkim@kiom.re.kr	한상은	sadgc0303@kiom.re.kr
40	항공우주시스템공학	신재민	jmshin@kari.re.kr	김선훈	egshkim@gmail.com
41	해양과학	나공태	ktra@kiost.ac.kr	박채환	pchwan@kiost.ac.kr
42	해양융합공학	이연주	yjlee@kiost.ac.kr	김민석	sgt_kim@kiost.ac.kr
43	화학소재 및 공정	신지훈	jshin@krict.re.kr	김세영	seyk7109@krict.re.kr

학사담당자

(스쿨명 가나다 순)

No.	스 쿨	학사담당자	이메일
1	국가독성과학연구소	이상지	sangji.lee@kitox.re.kr
2	국방과학연구소	정재웅	jjw03@add.re.kr
3	극지연구소	박지혜	sweethug@kopri.re.kr
4	선박해양플랜트연구소	이민아	lma430@kriso.re.kr
5	한국건설기술연구원	홍행순	osten@kict.re.kr
6	한국과학기술연구원	최지현	aa77@kist.re.kr
7	한국과학기술정보연구원	윤신혜	shyoon@kisti.re.kr
8	한국기계연구원	이수진	lsj108@kimm.re.kr
9	한국기초과학지원연구원	이정호	glisten@kbsi.re.kr
10	한국생명공학연구원	김성효	hoi@kribb.re.kr
11	한국생산기술연구원	이효선	hslee@kitech.re.kr
12	한국식품연구원	홍석현	stone@kfri.re.kr
13	한국에너지기술연구원	최수철	choisc@kier.re.kr
14	한국원자력안전기술원	김성진	kimleo@kins.re.kr
15	한국원자력연구원	곽민정	kwak@kaeri.re.kr
16	한국원자력의학원	김혜경	edc5399@kirams.re.kr
17	한국재료연구원	문경서	moonks@kims.re.kr
18	한국전기연구원	김수영	sykim0710@keri.re.kr
19	한국전자통신연구원	강은아	eakang@etri.re.kr
20	한국지질자원연구원	박현희	phh@kigam.re.kr
21	한국천문연구원	장수영	sjang@kasi.re.kr
22	한국철도기술연구원	이은옥	eolee@krri.re.kr
23	한국파스퇴르연구소	박지현	jihyeon.park@ip-korea.org
24	한국표준과학연구원	김지애	jiae.kim@kriss.re.kr
25	한국한의학연구원	신우연	134340y@kiom.re.kr
26	한국항공우주연구원	김근만	kkmkkm16@kari.re.kr
27	한국해양과학기술원	박봄	spring@kiost.ac.kr
28	한국핵융합에너지연구원	김세영	kimsy@kfe.re.kr
29	한국화학연구원	전혜영	jeonhy@krict.re.kr

**"여러분의 빛나는 미래를
응원합니다."**

— 혁신하고
미래를 선도하는
세계를 —

